



SAVONIA

MUU RAPORTTI -
LUONNONVARA- JA YMPÄRISTÖALA

KYSELYTUTKIMUS PIDENNETYSTÄ LYPSYKAUDESTA

TUTKIMUSRAPORTTI

TEKIJÄT: Ida Martikainen
Veera Timonen
Oona Saarenpää

SISÄLTÖ

1	JOHDANTO	3
2	MENETELMÄT	4
2.1	Tutkimusongelmat	4
2.2	Tutkimusmenetelmät ja tutkimuksen kulku	4
2.3	Kyselylomake.....	4
3	TULOKSET	6
4	JOHTOPÄÄTÖKSET	12
5	PÄÄTÄNTÖ.....	14
	LÄHTEET JA TUOTETUT AINEISTOT	15
6	LIITTEET	16
6.1	LIITE 1: Saateteksi	16
6.2	LIITE 2: Kyselylomake.....	17

1 JOHDANTO

Tutkimuksen aiheena on pidennetty lypsykausi, ja sen mielenkiintoisuus maitotilallisille.

Pidennetty lypsykausi on monesti ollut seurausta epäonnistuneesta siemennyksestä tai lehmän hedelmällisyysongelmista, mutta jotkut tilat ovat alkaneet tarkoituksellisesti myöhästyttämään lehmien siemennystä niin, että lehmän poikimaväliksi tulee 13 kuukautta tai enemmän (Lehmann 2016, 9).

Vuosien saatossa lehmät on jalostettu tuottamaan suuria maitomääriä, mutta poikimaväli on pysynyt samana eli 12 kuukauden pituisena. Tästä johtuen lehmät tuottavat suuria maitomääriä joutuessaan umpeen, mikä voi aiheuttaa lehmälle muun muassa ongelmia poikimisessa (Lehmann 2016, 2-3).

1990- luvulta alkaen aiheesta on aloitettu tekemään enemmän kokeellisia tutkimuksia, ja kiinnostus aihetta kohtaan on levinnyt maailmalla laajemmin. Tutkimuksien aiheena on muun muassa ollut pidennetyin lypsykauden vaikutus kasvihuonepäästöihin ja maatalan kannattavuuteen (Lehmann 2016, 3).

Lypsykautta pidentämällä voidaan mahdollisesti parantaa lypsylehmien hyvinvointia sekä koko maatalan kannattavuutta. Pidennetty lypsykausi muun muassa vähentää lypsylehmille poikimisesta aiheutuvaa sairastumisriskiä, uudiseläimiksi kasvatettavien eläinten määrä ja kasvatuskustannuksia sekä epäonnistuneista siemennyksistä aiheutuvia kustannuksia. Tuotantomenetelmänä se sopii korkeatuottoisille ja pitkämaitoisille lehmille.

Tutkimusaihe on valittu opiskelijoiden mielenkiinnosta pidennettyä lypsykautta kohtaan, ja kyselytutkimuksen mahdollisesta avusta Umpi- Hyvinvoiva umpilehmä -hankkeelle.

Opiskelijat tutustuvat toisella opintojaksolla pidennetyistä lypsykaudesta kertoviin väitöskirjoihin ja tämän kyselytutkimuksen avulla halutaan selvittää, onko pidennettyä lypsykautta käytössä kohde-ryhmän maatiloilla. Halutaan myös tietää hieman asiantuntijoiden näkemystä asiasta, kuten esimerkiksi onko heillä asiakastiloja, joilla kokisivat pidennetyin lypsykauden toimivan.

Tutkimuksen tavoitteena on lisätä tietoisuutta pidennetyistä lypsykaudesta ja näin mahdollisesti parantaa lypsylehmien sekä umpilehmien hyvinvointia. Lisäksi haluttiin selvittää, onko tilojen, joilla pidennetty lypsykausi on käytössä, välillä selkeitä yhtäläisyyksiä. Esimerkiksi, onko pidennettyä lypsykautta käyttävillä tiloilla eroa lehmien määrässä, rodussa, onko yrittäjän iällä tai tilan sijainnilla merkitystä.

2 MENETELMÄT

2.1 Tutkimusongelmat

- Kuinka laajasti pidennetty lypsykausi tunnetaan kohderyhmän keskuudessa?
- Onko hanketoiminnan tarjoamalle koulutukselle tarvetta pidennetystä lypsykaudesta?
- Kuinka tuottajat näkevät pidennetyn lypsykauden toimivuuden?
- Onko tilan koolla, yrittäjän iällä, lehmärodulla, keskituotoksella tms. mahdollisesti merkitystä yrittäjän halukkuuteen saada lisätietoa pidennetystä lypsykaudesta?
- Onko edellä mainituilla tekijöillä (yrittäjän ikä, lehmärotu...) vaikutusta siihen, että onko pidennetty lypsykausi jo käytössä tilalla.
- Kokevatko vastaajat pidennetyn lypsykauden toimivan tilalla, vaikuttavan eläinterveyteen positiivisesti?
- Onko pidennetty lypsykausi yleisempää luonnonmukaisessa tuotannossa kuin tavanomaisessa?
- Vaikuttaako vastaajan koulutustausta halukkuuteen tilan kehittämisessä?

2.2 Tutkimusmenetelmät ja tutkimuksen kulku

Tutkimusmenetelmä on määrällinen eli kvantitatiivinen kyselytutkimus. Kysymykset olivat pääasiassa monivalinta kysymyksiä, mutta muutamiin kysymyksiin haluttiin tarkennusta ja täydennystä avoimilla kysymyksillä. Opiskelijat laativat tietylle valikoidulle kohderyhmälle kyselylomakkeen Webropol kyselytutkimustyökalun avulla. Webropol työkalu mahdollistaa aineiston laatimisen ja käsittelyn sekä saatavien tulosten analysoinnin helposti. Webropolin avulla linkki kyselyyn pystyttiin toimittamaan vastaajille sähköisesti, joten prosessi ei vaatinut tulostettavia lomakkeita ja lähetyskustannuksia ei syntynyt.

Ennen kyselytutkimuksen lähettämistä, se pilotoitiin muilla opiskelijoilla ja varsinaiselle kohderyhmälle se lähetettiin sähköpostilla linkkinä joko opiskelijoiden toimesta tai toimeksiantajan kautta. Pilotointi tuotti hyviä, rakentavia parannusehdotuksia. Muutaman kysymyksen kohdalla tuli ilmi virheitä, joita tekijät eivät olleet huomanneet itse. Esimerkiksi vastaajien ikää kysyttäessä, vastausvaihtoehtoista oli jäänyt pois yksi ikä. Ennen korjausta vaihtoehdot olivat "alle 20 vuotta" ja "21-40 vuotta", joten 20-vuotias vastaaja jää ilman vaihtoehtoa. Vastauksia kerättiin kahden (vko 11-12) viikon ajan ja tuloksista laadittiin tämä kirjallinen tutkimusraportti.

2.3 Kyselylomake

Lomakkeen kysymykset vastaavat tutkimusongelmiin, mutta vastaajien määrä vaikuttaa tulosten luotettavuuteen. Kohderyhmä tulee jo joihinkin koulutuksiin osallistuneiden henkilöiden joukosta, joten voidaan olettaa heidän olevan kiinnostuneita tilojensa tai alan kehittämisestä.

Kyselyn kaikille vastaajille tarkoitettuja taustakysymyksiä ovat (kyselylomakkeen s. 2): ikä, maa-kunta, koulutustaso ja ammattikunta. Näiden kaikille vastaajille suunnattujen taustakysymysten lisäksi maidontuottajille suunnattuja taustakysymyksiä ovat (kyselylomakkeen s. 3): lypsylehmien

määrä ja rotu, tilan tuotantomuoto (luonnonmukainen, tavanomainen), keskimääräinen poikimaväli, keskituotos, tilan tuotantorakennus ja käytössä oleva lypsymenetelmä.

Taustakysymyksillä haluttiin selvittää, onko vastaajan iällä, koulutuksella, asuinpaikalla tai ammatilla vaikutusta halukkuuteen osallistua aiheesta järjestettäviin koulutuksiin. Maitotilallisten taustakysymykset selvittävät onko tilan koolla, lypsymenetelmällä jne. vaikutusta siihen, onko tilalla käytössä pidennettyä lypsykautta ja onko yrittäjällä halukkuutta osallistua koulutuksiin ja tilan kehittämiseen.

Tilallisten osalta kysely jatkuu pidennettyä lypsykautta koskevilla kysymyksillä (kyselylomakkeen s. 4): Onko tilallasi käytössä pidennettyä lypsykautta, onko se käytössä tarkoituksellisesti, pidennetyn lypsykauden kesto ja muutamia mielipiteitä kysyviä kysymyksiä aiheeseen liittyen. Onko kuullut aikaisemmin pidennetystä lypsykaudesta ja missä, aiheen kiinnostavuus ja kouluttautumishalukkuus kysymykset päättävät kyselyn.

Lomake jaettiin yhteensä viiteen kysymyssivuun, joista ensimmäisellä (kaikki vastaajat) ja toisella (vain tilalliset) vastattiin taustakysymyksiin ja loppuilla selvitettiin tietoja pidennetystä lypsykaudesta. Sivujen 3-4 pidennettyä lypsykautta koskevat kysymykset oli suunnattu tilallisille ja sivun 5 kysymyssivu oli taas kaikille vastaajille.

Asiantuntijoille samoja taustakysymyksiä ovat: ikä, koulutus, asuinpaikka ja ammatti. Tämän jälkeen asiantuntijat ohjattiin suoraan sivulla viisi oleviin kysymyksiin, jonka jälkeen kysely jatkui kaikille samanlaisena.

Haasteena kyselytutkimuksessa oli, että kyselyyn ei saada tarpeeksi vastaajia. Lisäksi kyselyyn tarkoitettu kohderyhmä edustaa pientä joukkoa suomalaisista maidontuottajista, joten voi olla mahdollista, että pidennettyä lypsykautta ei ole käytössä kohderyhmän tiloilla lainkaan. Vastaajia kyselyyn saatiin kuitenkin kattavasti ja pidennetty lypsykausi oli käytössä yllättävän monella tilalla, joko tarkoituksellisesti tai tahattomasti. Tämä tuli yllätyksenä opiskelijoille ja poikkesi siitä, mitä ennen kyselyn lähettämistä ajateltiin.

Koska tutkimuksessa koetettiin myös selvittää, onko tilan toiminnalla (lypsymenetelmä, tilan koolla, jne) väliä tilallisten koulutushalukkuuteen, pieni kohderyhmä olisi voinut tulla ongelmaksi. Opiskelijat olivat olleet jo ennen tutkimuksen laatimista tietoisia kohderyhmästä, joten sen ei katsottu olevan ratkaiseva tekijä tutkimuksen onnistumisen kannalta. Toimeksiantajan osalta kohderyhmä oli ideaali, koska yhteystiedot olivat valmiina aiempiin koulutuksiin osallistuneilta ihmisiltä. Tämän perusteella näiden ihmisten voitiin olettaa olevan aktiivisia kouluttautujia alalla. Haasteena oli myös, että vastaajat eivät ymmärrä kysymyksiä tai kysymykset ymmärretään väärin. Tähän ongelmaan haettiin ratkaisua viikolla yhdeksän tapahtuvalla pilotoinnilla.

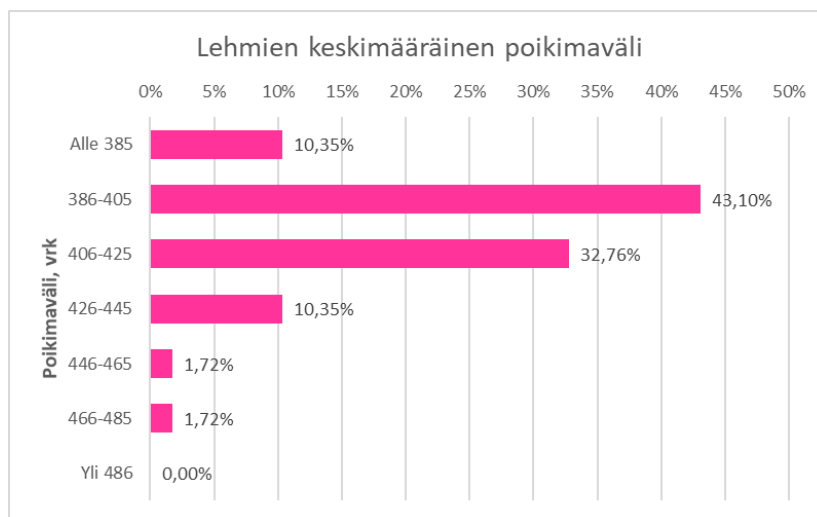
3 TULOKSET

Kaiken kaikkiaan kyselyyn saatiin vastauksia yhteensä 76. Vastaajien ikäjakauma painottui eniten 31-40 ikävuoden kohdalle, jonka valitsi 29 (38,16%). Seuraavaksi eniten vastauksia tuli 41-50 ikävuoden kohdalle, 19 (25%). Kolmanneksi vain muutaman vastauksen erolla 20-30 vuotta (11 vastausta eli 14,47%) ja 51-60 vuotta (13 vastausta eli 17,11%). Vaihtoehtoista nuorimman alle 20 vuotta sekä vanhimman yli 60 vuotta valitsi myös muutamat vastanneista.

Kaikista maakunnista, lukuun ottamatta Ahvenanmaata, Pohjanmaata ja Uuttamaata, saatiin vastauksia. Suurin vastaajamäärä oli Pohjois-Savosta, 27 (35,53%). Pohjois-Pohjanmaalta 7 (9,21%), Satakunnasta 6 (7,9%) ja Pirkanmaalta 6 (7,9%) keräsi seuraavaksi suurimmat vastaajamäärät. Etelä-Pohjanmaa, Kainuu ja Keski-Suomi jokaiseen vastasi 4 (5,26%) sekä Pohjois-Karjala 3 (3,95%). Loppuista maakunnista oli kotoisin ainakin yksi vastaaja.

Kaikkien vastaajien joukosta 63 (82,89%) eli suurin osa oli kuullut aikaisemmin pidennetystä lypsykaudesta ja lähes saman verran 60 (78,95%) koki pidennetyn lypsykauden kiinnostavan aiheena. Vastaajien tiedonlähteet liittyen pidennettyyn lypsykauteen vaihtelivat paljon. Pidennetty lypsykausi oli tullut tutuksi esimerkiksi tutkimusten, ammattilehti artikkeleiden, koulutustilaisuuksien, muiden tuottajien, neuvojien ja yrittäjän oman koulutuksen kautta. Vastanneista 58 (76,32%) on vastannut ammattikunnakseen maidontuottaja ja loput 18 (23,68%) kuuluu vastausvaihtoehtoon asiantuntija. Asiantuntijalla tarkoitetaan tässä tapauksessa kaikkia muita alan ammattilaisia, kuten eläinlääkäreitä, lomittajia ja neuvojia.

Tuottajista 40 (68,97%) kokee pidennetyn lypsykauden vaikuttavan eläinterveyteen positiivisesti. Noin kolmasosa, 18 (31,03%) koki pidennetyn lypsykauden vaikutusten olevan negatiivisia. Positiivisten vaikutusten vastattiin liittyvän muun muassa harvempiin poikimisiin ja näin riskien vähenemiseen, poikimisesta toipumiseen ja pienempään maitomäärään umpeen laitettaessa. Jos vastaaja ei kokenut pidennetyn lypsykauden vaikuttavan terveyteen positiivisesti, perusteluina olivat esimerkiksi tiinehtyvyyssongelmien lisääntyminen ja eläinten lihominen. Asiantuntijan ammattikunnakseen valinneista vastaajista 11 (61,11%) koki pidennetyn lypsykauden vaikuttavan eläinterveyteen positiivisesti ja 7 (38,89%) ei kokenut. Asiantuntijoiden antamat perustelut eivät poikenneet tuottajien antamista perusteluista.



KUVIO 1. Lehmien keskimääräinen poikimaväli

Suurella osalla 58 tilallisesta lehmien keskimääräinen poikimaväli oli 386-405 vuorokautta. Noin yhdellä kolmasosasta tiloilla poikimaväli oli 406-425 vuorokautta.

Kaikista kyselyyn vastanneiden tuottajien tiloista suurin osa (yli 90%) oli tavanomaisessa tuotannossa. Myös luonnonmukaisessa tuotannossa olevia tiloja oli.

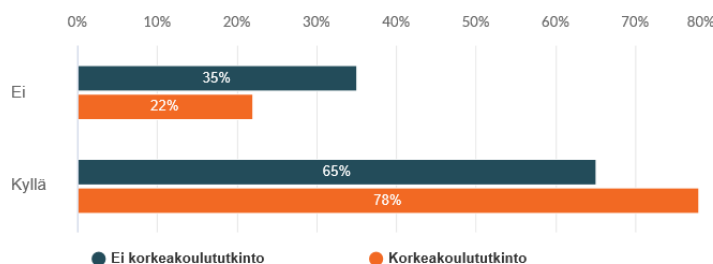
Kaikki kyselyyn osallistuneet vastasivat koulutustaustaa käsittelevään kysymykseen. Eniten vastauksia, kysyttäessä ylintä koulutusta oli ammattikoulu eli vastaajista 23 (30,26%). Seuraavaksi eniten vastaajia keräsi ammattikorkeakoulu (18 eli 23,68%), yliopisto (16 eli 21,05%) ja opisto (12 eli 15,79%). Lukio ylimpänä koulutuksena oli vastaajista 6:lla (7,9%). Peruskoulutus vaihtoehtoonkin saatiin vastauksia. Kolmannen asteen (ammattikorkeakoulu ja yliopisto) koulutuksen ylimpänä koulutuksena käyneitä oli vastaajista eniten, yhteensä 34 (44,73%). Toisen asteen käyneitä oli 29 (38,16%).

76 vastaajaan kokonaismäärästä 60 vastasi koulutukseen liittyvään kysymykseen. Näistä 60 vastaajasta suurin osa, 44 (73,33%) haluaisi osallistua pidennetystä lypsykaudesta kertovaan koulutus- tai infotilaisuuteen. Loput 16 (26,67%) ei halua. Vastanneista, jotka haluaisivat osallistua koulutukseen, 32 oli avoimessa tekstikentässä tarkentanut asioita, joista haluaisi kuulla. Erityisesti haluttiin saada lisätietoa pidennetyn lypsykauden hyödyistä ja haitoista, vaikutuksista tuotantoon, taloudellisesta puolesta sekä vaikutuksista lehmän kokonaisterveydentilaan ja utareterveyteen. Näiden lisäksi monia kiinnostaisi pidennetyn lypsykauden aikainen ruokinta ja kuinka ehkäistä eläinten lihominen. Oikean siemennysajankohdan löytäminen ja maidontuotantotason raja, jolloin lypsämistä kannattaa vielä jatkaa, saivat myös useampia kommentteja.

Tutkimuksessa kysyttiin vastaajien koulutustaustaa ja halukkuutta osallistua koulutukseen, ja näiden kysymysten avulla selvitettiin vaikuttaako vastaajan aiempi koulutus halukkuuteen osallistua pidennetystä lypsykaudesta kertovaan koulutukseen.

23. Haluaisitko osallistua aiheesta kertovaan koulutukseen tai infotilaisuuteen?

Vastaajien määrä: 60



	Ei korkeakoulututkinto		Korkeakoulututkinto		Yhteensä
	n	Prosentti	n	Prosentti	
Ei	7	35%	9	22,5%	16
Kyllä	13	65%	31	77,5%	44
Yhteensä	20		40		60

KUVIO 2. Koulutushalukkuus (tilalliset sekä asiantuntijat)

Ei korkeakoulututkinto (peruskoulutus, lukio, ammattikoulu). Korkeakoulututkinto (opisto, ammatti-korkeakoulu, yliopisto).

Nollahypoteesi= Koulutustaustalla ei ole merkitystä koulutushalukkuuteen.

Vastahypoteesi= Koulutustaustalla on merkitystä koulutushalukkuuteen.

$$7-2 = \mathbf{5}$$

$$13+2 = \mathbf{15}$$

$$9+2 = \mathbf{11}$$

$$31-2 = \mathbf{29}$$

$$(16 \times 20) / 60 = 5,333... = 5$$

$$\frac{(7-5)^2}{5} + \frac{(9-11)^2}{11} + \frac{(13-15)^2}{15} + \frac{(31-29)^2}{29} = 1,568$$

$$\text{Vapaus asteet} \quad (2-1)(2-1) = 1$$

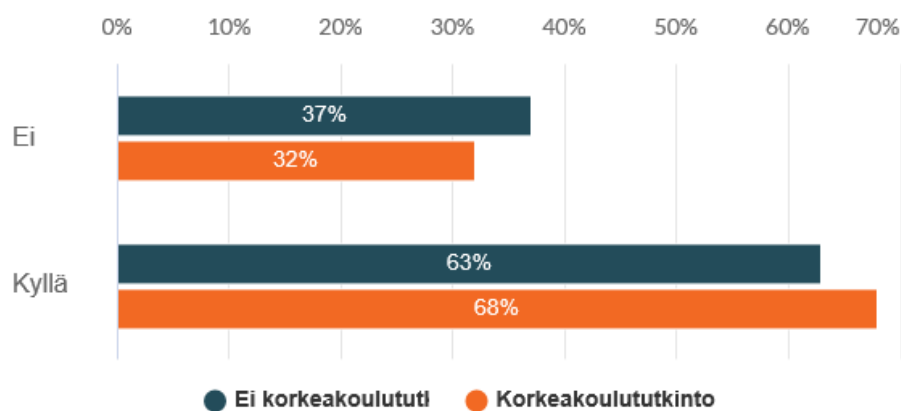
$$\text{Kriittinen arvo} \quad \chi^2_{0,05}(1) = 3,841$$

$$1,5681 < 3,841$$

Koulutustaustalla on merkitystä halukkuuteen osallistua aiheesta (pidennetystä lypsykaudesta) kertovaan koulutukseen tai infotilaisuuteen, koska laskettu teoreettinen frekvenssi (1,5681) on pienempi kuin kriittinen arvo 3,841.

23. Haluaisitko osallistua aiheesta kertovaan koulutukseen tai infotilaisuuteen?

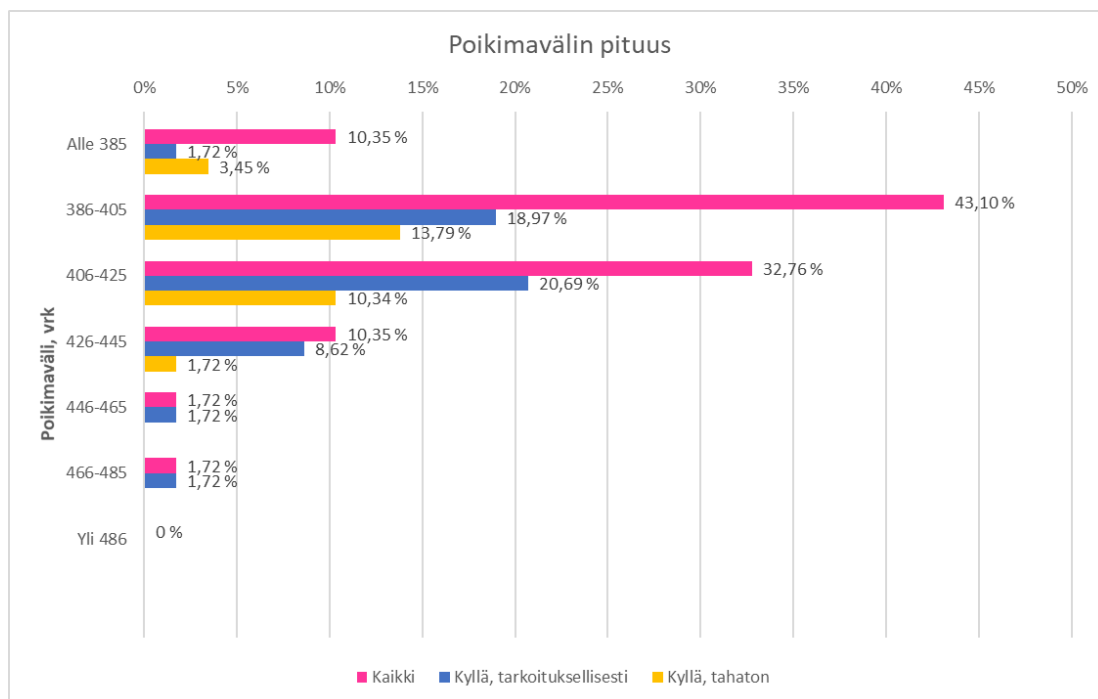
Vastaajien määrä: 44



	Ei korkeakoulututkinto		Korkeakoulututkinto		Yhteensä
	n	Prosentti	n	Prosentti	
Ei	7	36,84%	8	32%	15
Kyllä	12	63,16%	17	68%	29
Yhteensä	19		25		44

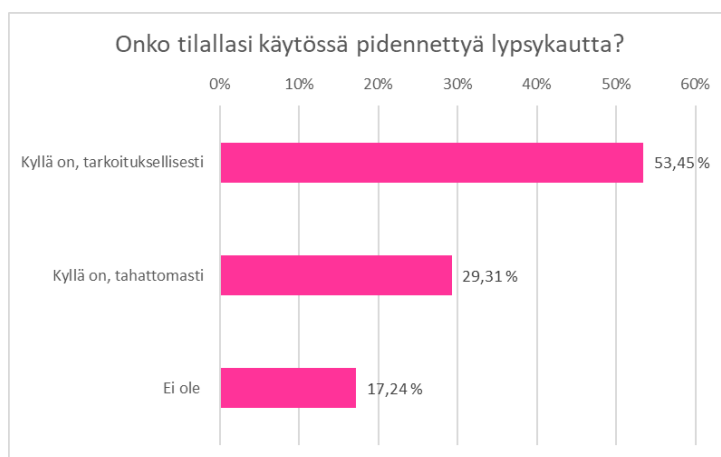
KUVIO 3. Koulutushalukkuus (vain tilalliset)

Kyselyyn vastanneesta 58 tilallisesta, kaikki eivät olleet vastanneet koulutusta koskevaan kysymykseen. Ei korkeakoulututkinnon ja korkeakoulutukinnon käyneiden välillä, kysyttäessä halukkuutta osallistua aiheesta kertovaan koulutukseen, ei ollut suurta eroa. 44 vastanneesta suurin osa halusi osallistua koulutukseen



KUVIO 4. Pidennetyn lypsykauden käyttö.

Tiloilla käytössä oleva lypsykausi vaihteli kaikkien vastaajien keskuudessa 386-425 vuorokauden välillä. Pidennetyn lypsykauden ollessa käytössä tilalla tarkoituksellisesti poikimaväli oli sama. Lisäksi tarkoituksellisesti pidennettyä lypsykautta käyttävät tilat olivat vastanneet poikimaväliksi 426-445 vuorokautta. Myös muutamat käyttivät tätäkin pidempää poikimaväliä. Tahattomasti pidennetty lypsykausi oli käytössä useimmiten 386-425 vuorokauden poikimavälillä.



KUVIO 5. Pidennetyn lypsykauden yleisyys vastaajien (tilalliset) keskuudessa.

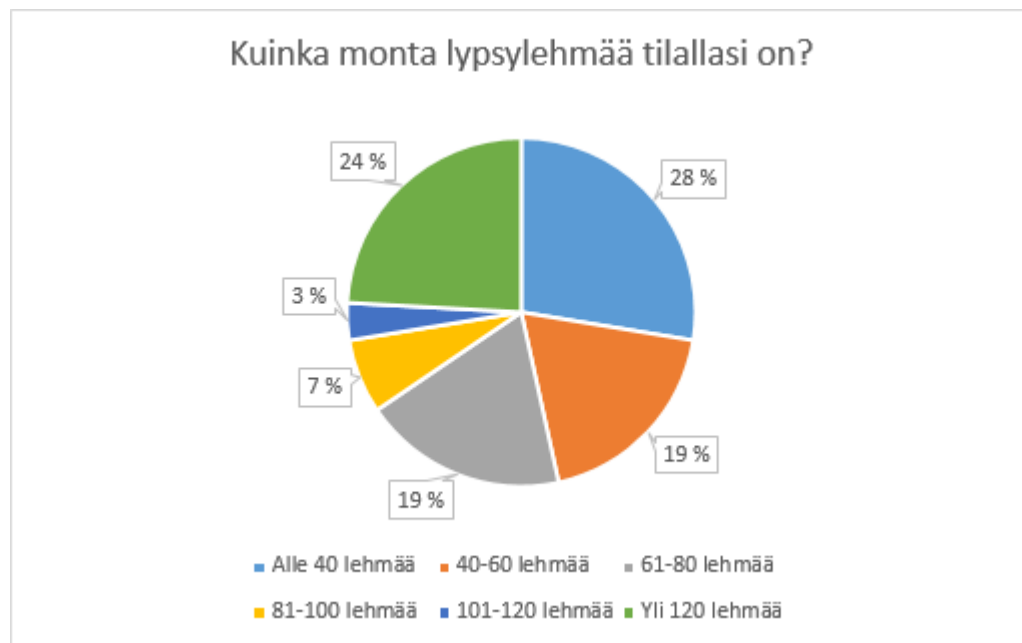
58 vastaajasta 31 (53,45%) vastaajalla pidennetty lypsykausi oli käytössä tarkoituksellisesti. Näistä 31 vastaajasta 25 (80,65%) vastaajalla pidennetty lypsykausi oli tarkoituksellisesti käytössä yksittäisillä lehmillä. Muutamalla tilalla pidennetty lypsykausi oli tarkoituksellisesti käytössä tietyillä lehmäryhmillä tai kaikilla lehmillä.

Yleisimpiä perusteluja pidennetyn lypsykauden käytölle olivat lehmän korkea maidontuotantomäärä, pitkämaitoisuus ja eläinterveyden parantuminen.

17 (29,31%) vastaajalla pidennetty lypsykausi oli käytössä tahattomasti. 10 (17,24%) tilalla pidennetty lypsykausi ei ollut käytössä, mutta suurin osa oli sitä mieltä, että heidän tilallaan olisi siihen sopivia yksilöitä.

Pidennetyn lypsykauden ollessa käytössä kaikilla tilan lehmillä, karjakoko oli pieni.

Pidennetyn lypsykauden pituus vaihteli tiloilla 12-24 kuukauden välillä.



KUVIO 6. Lypsylehmien määrä.

Mikä on karjasi päärotu –kysymykseen vastauksia tuli yhteensä 81 kappaletta, vaikka kyselyyn vastanneita tilallisia oli 58. Vastaajista 39 (67,24%) oli valinnut roduksi holsteinin ja 26 (44,83%) vastaajaa ayrshiren. Muutama oli valinnut suomenkarja rodun.

13 (22,41%) vastaajaa oli kysymyksen vaihtoehtojen lisäksi kertonut myös muita rotuja, kuten brown swiss, jersey ja simmental. Maidontuotannon keskituotos kilogrammaa/vuodessa/eläin vaihteli tiloilla 8 000- 13 100 kilogramman välillä. Suurin osa vastaajista oli valinnut vastausvaihtoehdon (n= 14) maitomäärä 10 550- 11 060 kg.

4 JOHTOPÄÄTÖKSET

Ennen kyselytutkimuksen suorittamista ennako-oletuksena oli, että kyselyyn ei saataisi tarpeeksi vastauksia ja saaduista vastaajista vain pieni osa käyttäisi pidennettyä lypsykautta tilallaan. Tämä oli kuitenkin väärä kuva kohderyhmän vastaamisaktiivisuudesta. Vastauksia saatiin hyvin ja pidennetyn lypsykauden osalta, sitä oli tuotantomenetelmänä käytössä oletettua useammalla tilalla. Tästä heräsikin kysymys, olivatko kaikki vastaajat varmasti ymmärtäneet, mitä pidennetty lypsykausi tarkoittaa. Tätä ongelmaa pyrittiin ennaltaehkäisemään jo ennen kyselyn lähettämistä, liittämällä kyselylomakkeelle selostus pidennetystä lypsykaudesta. Selostus löytyy raportin liitteistä, LIITE 2: Kyselylomake.

Saatuja tuloksia saatiin lähes kaikista maakunnista, mikä oli yllättävää. Voi olla, että kohderyhmän henkilöillä on ollut mahdollisuus osallistua aikaisempiin koulutuksiin myös etäyhteydellä, joka selittäisi vastauksia myös kauempaa. Monipuolisesti tuli myös vastauksia sekä pieniltä että isoilta tiloilta eikä näiden kohdalla ollut huomattavia eroavaisuuksia vastauksien määrässä. Näiden vastauksien monipuolisuus selitti myös tuotantorakennuksien vastauksien yhteneväisyyden tilakoon kanssa. Tästä voidaan päätellä, että koska suurempien tilojen ja automaattilypsyjen sekä pienempien tilojen ja pari- sekä asemalypsyjen vastausmäärät menivät lähes samankaltaisesti, minkälainen lypsymenetelmä minkäkin kokoisessa karjassa on käytössä. Myös navetta-tyyppien vastausvaihtoehdot jakautuivat samankaltaisesti. Esimerkiksi pihattonavetta vastausvaihtoehto sai lähes saman verran vastauksia kuin automaattilypsy ja suuremmat karjakoot, joten voidaan olettaa, että suurimmalla osalla vastanneista on pihattonavetassa käytössä automaattilypsy sekä enemmän lehmiä.

Näistä edellä mainituista vastauksien yhtäläisyyksistä ei kuitenkaan pystynyt päättelemään oliko tilalla käytössä pidennetty lypsykausi vai ei. Pidennettyä lypsykautta oli käytössä sekä isommissa että pienemmissä karjoissa, eikä näin ollen karjakoossa tai navettatyypissäkään tullut esille huomattavia piikkejä vastauksien määrässä. Tämän uskotaan selittyvän sillä, että suurimmalla osalla, joilla pidennetty lypsykausi oli käytössä, se oli käytössä yksittäisillä eläimillä. Näin karjakoolla, lypsymenetelmällä tai navettatyypillä ei ole merkitystä.

Vastaajien joukossa oli myös muutamia, joilla tuotantomenetelmänä pidennetty lypsykausi oli käytössä koko karjalla. Tässä huomattiin muista poiketen selvä yhtäläisyys karjan koossa (ja näin ollen navettatyypissä sekä lypsymenetelmässä). Jos lypsykausi oli käytössä koko karjalla, poikkeuksetta lypsylehmien määrä oli alle 40 lehmää. Koko karjan pitäminen pidennetyllä lypsykaudella on paljon epätodennäköisempää kuin tiettyjen yksilöiden. Tästä huolimatta tutkimuksessa saatiin viitteitä, että pienemmissä karjoissa pidennetyn lypsykauden käyttäminen koko karjalla on yleisempää kuin suurissa. Tätä väitettä puoltavien vastauksien pienestä määrästä johtuen sitä ei voida kuitenkaan yleistää.

Jos tilalla on käytössä pidennetty lypsykausi, vastaajien keskuudessa ei huomattu selkeitä eroja koulutushalukkuudessa. Koska kyselyyn saatiin vastauksia lähes kaikista maakunnista, jotkut tilallisista saattoivat olettaa, että koulutus järjestettäisiin Pohjois-Savossa ja siksi vastasivat kielteisesti. Jos tilalla on käytössä tarkoituksellisesti pidennetty lypsykausi, valtaosaa se kiinnosti aiheena. Osallistumishalukkuus koulutukseen kuitenkin vaihteli. Osa tilallisista voi kokea oman tietoutensa riittävän, jos tilallinen on esimerkiksi vasta kouluttautunut ammattiin tai pidennetty lypsykausi on ollut käytössä tilalla jo pidemmän aikaa. Näistä ei kuitenkaan saatu tutkimuksen avulla riittäviä tuloksia, joten tätä ei voida pitää koko totuutena.

Vastauksia läpikäydessä huomattiin virhe kyselyssä, joka ei tullut ilmi kyselyn tekemisvaiheessa tai pilotoinnin aikana. Kysymyksessä seitsemän, kysyttäessä karjan päärotua, pääroduksi pystyi valitsemaan monta kohtaa. Tämä johtui vääränlaisesta kysymystyypistä. Alkuperäisenä tarkoituksena oli, että vastaaja olisi pystynyt valitsemaan ainoastaan yhden rodun edustamaan karjan valtarotua. Tämän lisäksi, jos karjassa on useampia rotuja, muiden eläinten rodut ja esimerkiksi osuudet olisi pystynyt kirjoittamaan tekstiruutuun. Kysymyksen väärästä tyypistä johtuen vastausvaihtoehdot eivät olleet kovin selkeästi tulkittavia. Pääroduiksi oli kuitenkin valittu eniten vastausvaihtoehtoja ayrshire ja holstein. Tästä voidaan saada viitteitä, että ne ovat tilojen, kuten myös Suomen yleisimmät lypsykarjarodut. Kysymyksessä ei myöskään tarkennettu rotukaumaa karjassa, joten ei voida tietää miten vastaaja on vastauksena tarkoittanut. Esimerkiksi jos sama vastaaja on vastannut sekä ayrshiren että holsteinin, onko karjassa rotuja puolet ja puolet vai valtarotuna holstein ja muutamia ayrshire yksilöitä.

5 PÄÄTÄNTÖ

Tutkimus onnistui mielestämme hyvin ja vastaajia kyselyyn saatiin kohderyhmän keskuudesta tarpeeksi. Suurempi vastaajamäärä antoi tutkimukselle luotettavuutta ja tuloksia pystyttiin paremmin vertailemaan. Valtaosaan kyselyn tutkimusongelmista saatiin vastauksia tutkimuksen avulla. Hankalinta oli etsiä yhteyksiä eri tekijöiden välillä, koska selkeitä yhtäläisyyksiä ei löytynyt. Pidennetyn lypsykauden yleisyyttä tavanomaisen ja luonnonmukaisen tuotannon välillä ei voitu vertailla, koska suurin osa vastanneista tiloista oli tavanomaisessa tuotannossa.

Kyselytutkimus sopi hyvin tämän tutkimuksen suorittamiseen. Kyselyn ollessa sähköpostin linkkinä tilalliset saivat vastata kyselyyn oman aikataulunsa mukaan. Etänä tehtävässä kyselyssä on aina vaarana, että vastaajat ymmärtävät kysymyksen eri tavalla kuin mitä kyselyn laatijat ovat sen alun perin tarkoittaneet. Tutkimus olisi myös voitu toteuttaa haastatteluilla, mutta se olisi ajallisesti vienyt enemmän aikaa ja resursseja.

Eniten tutkimus antoi tietoa toimeksiantajalle kohderyhmän tilanteesta. Mitään yleistäviä tuloksia tutkimuksesta ei voida tehdä, koska maan kaikkien maidontuottajien määrään verrattuna kohderyhmä on pieni ja se keskittyy Pohjois-Savon alueelle. Kyselyyn vastanneille henkilöille saatiin välitettyä tietoa pidennetystä lypsykaudesta, mikä voi lisätä kiinnostusta. Kyselyn tutkimustuloksia voidaan hyödyntää Umpi- hankkeen tiimoilta järjestettävien koulutusten suunnittelussa ja toteuttamisessa.

Pidennettyä lypsykautta käyttäviä tiloja voitaisiin tutkia enemmän, näin saataisiin selville eri rotujen eroavaisuudet ja pidennetyn lypsykauden vaikutuksista tilalla. Valtaosa pidennetystä lypsykaudesta tehdyistä tutkimuksista on tehty holstein rodulla, joten olisi hyödyllistä saada tietoon myös muiden rotujen ominaisuuksia koskien tätä tuotantomenetelmää.

Kyselyn alkuperäisen suunnitelman mukainen vastausaika oli kolme viikkoa (10-12), mutta tekijöiden virheestä johtuen linkki laitettiin toimeksiantajalle väärään aikaan. Linkki laitettiin toimeksiantajalle viikon 9 lauantaina, mikä oli käytännössä loma-aikaa. Tämän vuoksi linkki huomattiin vasta viikon 11 maanantaina, jolloin se laitettiin kohderyhmälle. Vastausaika oli siis kaksi viikkoa, viikot 11-12. Tämä ei kuitenkaan mielestämme vaikuttanut vastaajamäärään.

LÄHTEET JA TUOTETUT AINEISTOT

LEHMANN, Jesper 2016. Extended lactation in Danish dairy production [PhD Thesis].

6 LIITTEET

6.1 LIITE 1: Saateteksi



Pidennetty lypsykausi

Hei,

Olemme agrologiopiskelijoita Savonia-ammattikorkeakoulusta ja teemme kyselytutkimuksen pidennetystä lypsykaudesta, koska haluamme selvittää pidennetyn lypsykauden tilannetta Suomessa tällä hetkellä. Kysely toteutetaan yhteistyössä Umpi- Hyvinvoiva umpilehmä -hankkeen kanssa.

Kyselyssä saatuja tietoja käytetään hankkeen koulutuksien suunnittelussa. Lypsykautta pidentämällä voidaan mahdollisesti parantaa umpilehmien ja lypsylehmien hyvinvointia. Kyselyn tavoitteena on selvittää lypsykarjatilallisten ja alan toimijoiden kiinnostus pidennettyyn lypsykauteen, ja aiheen koulutuksiin.

Toivomme, että teillä olisi aikaa vastata kyselyyn 24.3.2019 mennessä. Kyselyyn vastaamiseen menee aikaa noin 10 minuuttia. Kyselyyn vastataan nimettömänä ja vastaukset käsitellään luottamuksellisesti. Kiitos paljon jo etukäteen tärkeistä vastauksistanne!

Veera Timonen
Ida Martikainen
Oona Saarenpää
Savonia-ammattikorkeakoulu

UMPI
HANKE

6.2 LIITE 2: Kyselylomake

Kaikille olevat taustakysymykset

1. Ikä *

- Alle 20 vuotta
- 20-30 vuotta
- 31-40 vuotta
- 41-50 vuotta
- 51-60 vuotta
- yli 60 vuotta

2. Maakunta * ▼**3. Mikä on ylin koulutuksesi? ***

- Peruskoulutus
- Ammattikoulu
- Lukio
- Opisto
- Ammattikorkeakoulu
- Yliopisto

4. Ammattikunta *

- Maidontuottaja
- Asiantuntija (eläinlääkäri, lomittaja, neuvoja...)

Tilallisten kysymykset

5. Kuinka monta lypsylehmää tilallasi on? *

- Alle 40 lehmää
- 40-60 lehmää
- 61-80 lehmää
- 81-100 lehmää
- 101-120 lehmää
- Yli 120 lehmää

6. Onko tilasi lehmät luonnonmukaisessa vai tavanomaisessa tuotannossa? *

- Luonnonmukainen tuotanto
- Tavanomainen tuotanto

7. Mikä on karjasi päärotu? *

- Ayrshire
- Holstein
- Itäsuomenkarja
- Länsisuomenkarja
- Pohjoissuomenkarja
- Jos muita rotuja lisäksi, kerro mitä?

8. Mikä on lypsylehmiesi keskimääräinen poikimaväli? *

- Alle 385 vuorokautta
- 386-405 vuorokautta
- 406-425 vuorokautta
- 426-445 vuorokautta
- 446-465 vuorokautta
- 466-485 vuorokautta
- Yli 486 vuorokautta

9. Kuinka paljon maitoa lypsylehmäsi tuottavat keskimäärin vuodessa? (kirjoita numerot yhteen)

Kilogrammaa/vuosi/eläin

10. Mikä tuotantorakennus tilalla on käytössä lypsylehmillä? *

- Kylmäpihatto
- Lämminpihatto
- Parsinavetta
- Joku muu, mikä?

11. Minkälainen lypsymenetelmä navetassasi on? *

- Robottilypsy
- Asemalypsy
- Parsilypsy
- Joku muu, mikä?

Pidennetty lypsykausi tarkoittaa suunnitelmallisesti pidennettyä lypsykauden aikaa (laktaatio), jossa poikimaväli on yleisen 12 kuukauden sijaan 13-18 kuukautta. Lypsykauden pituus on parasta päättää jokaiselle lehmälle erikseen, valintaan vaikuttaa edellisen ja käynnissä olevan lypsykauden tiedot sekä eläimen kuntoluokka ja terveys. Umpikauden kesto on normaali 7-8 viikkoa. Tavoitteena on pienentää umpeen laittamisen ajankohdan korkeita maitomääriä, ja näin mahdollisesti vähentää poikimisajan sairauksia.

Lypsykautta pidentämällä voidaan mahdollisesti parantaa lypsylehmien hyvinvointia sekä koko maatilan kannattavuutta. Pidennetty lypsykausi muun muassa vähentää lypsylehmille poikimisesta aiheutuvaa sairastumisriskiä, uudiseläimiksi kasvatettavien eläinten määrä ja kasvatuskustannuksia sekä epäonnistuneista siemennyksistä aiheutuvia kustannuksia.

12. Onko tilallasi käytössä pidennettyä lypsykautta? *

- Ei ole
- Kyllä on, tahattomasti (esimerkiksi lehmän huonon tiinehtyvyyden vuoksi)
- Kyllä on, tarkoituksellisesti

15. Onko karjassasi yksilöitä, joilla pidennetty lypsykausi voisi toimia?

- Ei
- Kyllä

16. Uskotko pidennetyn lypsykauden vaikuttavan eläinterveyteen positiivisesti? *

- En, miksi?
- Kyllä, miksi?

Pidennetty lypsykausi tarkoittaa suunnitelmallisesti pidennettyä lypsykauden aikaa (laktaatio), jossa poikimaväli on yleisen 12 kuukauden sijaan 13-18 kuukautta. Lypsykauden pituus on parasta päättää jokaiselle lehmälle erikseen, valintaan vaikuttaa edellisen ja käynnissä olevan lypsykauden tiedot sekä eläimen kuntoluokka ja terveys. Umpikauden kesto on normaali 7-8 viikkoa. Tavoitteena on pienentää umpeen laittamisen ajankohdan korkeita maitomääriä, ja näin mahdollisesti vähentää poikimisajan sairauksia.

Lypsykautta pidentämällä voidaan mahdollisesti parantaa lypsylehmien hyvinvointia sekä koko maatilan kannattavuutta. Pidennetty lypsykausi muun muassa vähentää lypsylehmille poikimisesta aiheutuvaa sairastumisriskiä, uudiseläimiksi kasvatettavien eläinten määrä ja kasvatuskustannuksia sekä epäonnistuneista siemennyksistä aiheutuvia kustannuksia.

12. Onko tilallasi käytössä pidennettyä lypsykautta? *

- Ei ole
- Kyllä on, tahattomasti (esimerkiksi lehmän huonon tiinehtyvyyden vuoksi)
- Kyllä on, tarkoituksellisesti

14. Kuinka pitkään lypsykausi kestää? Kokemukset?

16. Uskotko pidennetyn lypsykauden vaikuttavan eläinterveyteen positiivisesti? *

- En, miksi?
- Kyllä, miksi?

Pidennetty lypsykausi tarkoittaa suunnitelmallisesti pidennettyä lypsykauden aikaa (laktaatio), jossa poikimaväli on yleisen 12 kuukauden sijaan 13-18 kuukautta. Lypsykauden pituus on parasta päättää jokaiselle lehmälle erikseen, valintaan vaikuttaa edellisen ja käynnissä olevan lypsykauden tiedot sekä eläimen kuntoluokka ja terveys. Umpikauden kesto on normaali 7-8 viikkoa. Tavoitteena on pienentää umpeen laittamisen ajankohdan korkeita maitomääriä, ja näin mahdollisesti vähentää poikimisajan sairauksia.

Lypsykautta pidentämällä voidaan mahdollisesti parantaa lypsylehmien hyvinvointia sekä koko maatilan kannattavuutta. Pidennetty lypsykausi muun muassa vähentää lypsylehmille poikimisesta aiheutuvaa sairastumisriskiä, uudiseläimiksi kasvatettavien eläinten määrä ja kasvatuskustannuksia sekä epäonnistuneista siemennyksistä aiheutuvia kustannuksia.

12. Onko tilallasi käytössä pidennettyä lypsykautta? *

- Ei ole
- Kyllä on, tahattomasti (esimerkiksi lehmän huonon tiinehtyvyyden vuoksi)
- Kyllä on, tarkoituksellisesti

13. Onko pidennetty lypsykausi käytössä tarkoituksellisesti: *

- Kaikilla lehmillä, miksi?
- Tietyillä lehmäryhmillä, miksi?
- Yksittäisillä lehmillä, miksi?

14. Kuinka pitkään lypsykausi kestää? Kokemukset?

16. Uskotko pidennetyn lypsykauden vaikuttavan eläinterveyteen positiivisesti? *

- En, miksi?
- Kyllä, miksi?

Kaikille olevat loppukysymykset

20. Oletko kuullut aikaisemmin pidennetystä lypsykaudesta? *

- En ole
 Kyllä olen

21. Missä olet kuullut pidennetystä lypsykaudesta aikaisemmin?

22. Kiinnostaako aihe sinua? *

- Ei
 Kyllä

23. Haluaisitko osallistua aiheesta kertovaan koulutukseen tai infotilaisuuteen? *

- Ei
 Kyllä

24. Mistä haluaisit tietää erityisesti pidennettyyn lypsykauteen liittyen?

Asiantuntijoille suunnatut kysymykset

Pidennetty lypsykausi tarkoittaa suunnitelmallisesti pidennettyä lypsykauden aikaa (laktaatio), jossa poikimaväli on yleisen 12 kuukauden sijaan 13-18 kuukautta. Lypsykauden pituus on parasta päättää jokaiselle lehmälle erikseen, valintaan vaikuttaa edellisen ja käynnissä olevan lypsykauden tiedot sekä eläimen kuntoluokka ja terveys. Umpikauden kesto on normaali 7-8 viikkoa.

Tavoitteena on pienentää umpeen laittamisen ajankohdan korkeita maitomääriä, ja näin mahdollisesti vähentää poikimisajan sairauksia.

Lypsykautta pidentämällä voidaan mahdollisesti parantaa lypsylehmien hyvinvointia sekä koko maatalan kannattavuutta. Pidennetty lypsykausi muun muassa vähentää lypsylehmille poikimisesta aiheutuvaa sairastumisriskiä, uudiseläimiksi kasvatettavien eläinten määrää ja kasvatuskustannuksia sekä epäonnistuneista siemennyksistä aiheutuvia kustannuksia.

17. Onko sinulla asiakkana maatilaa, joka käyttää pidennettyä lypsykautta? *

- Ei ole
 Kyllä on

18. Tiedätkö asiakastiloja, joilla uskoisit pidennetyn lypsykauden toimivan? *

- En
 Kyllä, miksi?

19. Uskotko pidennetyn lypsykauden vaikuttavan eläinterveyteen positiivisesti? *

- En, miksi?
 Kyllä, miksi?

Kiitos paljon vastaamisesta!

Lisätietoja aiheesta ja tulevista koulutuksista löytyy Umppari-Onnellinen umpilehmä- hankkeen kotisivuilta ja Facebookista!

Umppari-Onnellinen umpilehmä
<http://umppari.savonia.fi/>

Umppari-hankkeen Facebook-sivut
<https://www.facebook.com/umpparihanke/>